

A detailed illustration of an Asian wasp in flight, showing its dark body, yellow and black striped abdomen, and translucent wings. It is positioned in the upper right corner of the slide.

**Le frelon asiatique  
(ou frelon à pattes jaunes) :**

**Identifier,  
comprendre  
et agir**

A detailed illustration of an Asian wasp from a dorsal perspective, showing its black body with yellow and black stripes, large wings, and long antennae. It is positioned in the lower left corner of the slide.



# FICHE D'IDENTITÉ

Ordre des hyménoptères, famille des vespidés. Originaire d'Asie (Chine, Inde, montagnes d'Indonésie). Introduit accidentellement en France en 2004.

## FRELON ASIATIQUE (dit à pattes jaunes)

### Taille adulte

Reine : 24-32 mm

Ouvrière : 20-26 mm

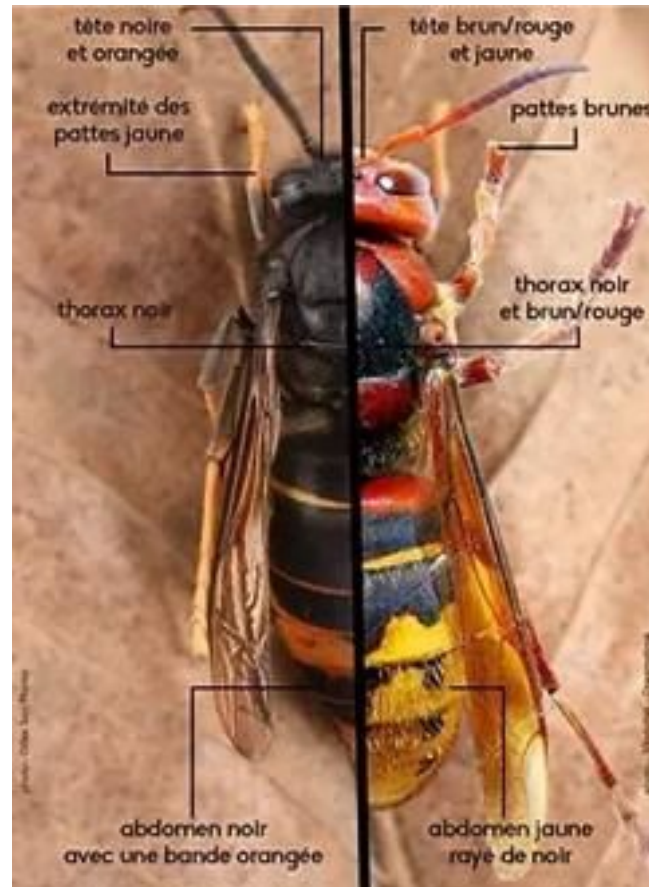
Mâle : 24-27 mm

**La tête** est orange avec un front noir.

**Le thorax** est entièrement brun et noir.

**L'abdomen** est composé de segments abdominaux bruns bordés d'une fine bande jaune avec **un seul segment orangé**.

**Les pattes** sont jaunes à leurs extrémités.



(Q. ROME MNHN)

## FRELON EUROPÉEN

### Taille adulte

Reine : 27- 39 mm

Ouvrière : 19-30 mm

Mâle : 21-31 mm

**La tête** est jaune avec un front roux.

**Le thorax** est taché de roux, de noir et de jaune.

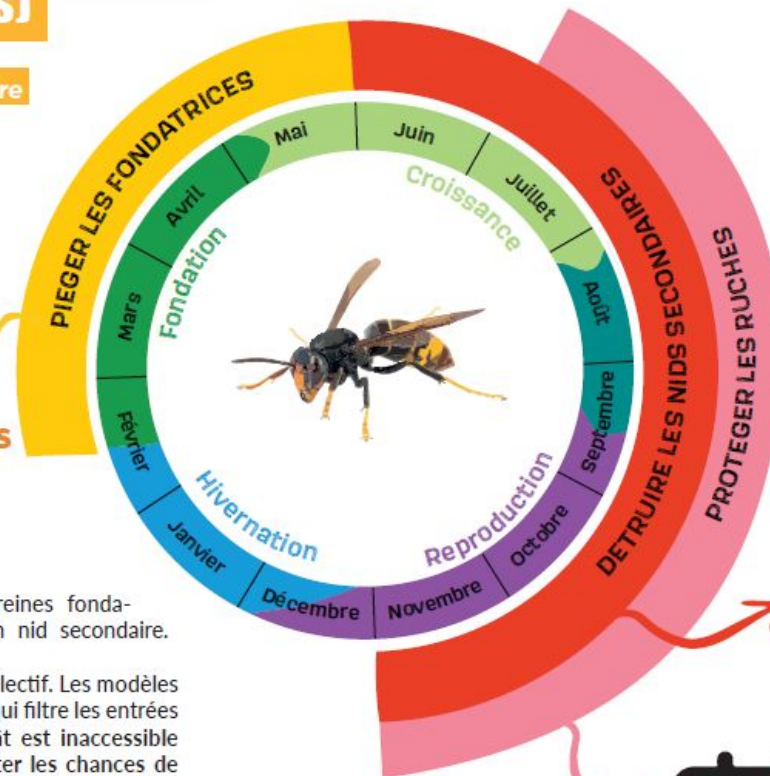
**L'abdomen** est roux à la base puis jaune rayé de noir.

**Les pattes** sont brunes et rousses.



# Biologie et préconisations du plan national de lutte contre le frelon asiatique (dit aussi à pattes jaunes)

La reine fondatrice construit d'abord un nid primaire, gros comme une balle de tennis. C'est là que vont naître et s'abriter temporairement les ouvrières chargées de construire un nid plus gros (nid secondaire). On trouve ces petits nids sous des rebords de toits, dans des abris de jardin, des greniers... Ils sont actifs quelques semaines seulement.



C'est dans les nids secondaires que les colonies de frelons asiatiques se développent. Ils peuvent mesurer jusqu'à 80 cm de diamètre, on les trouve le plus souvent en hauteur dans les arbres, mais quelques-uns se cachent dans des haies. Lorsqu'elle s'y est installée, la fondatrice n'en sort plus. Elle va engendrer jusqu'à 13 000 individus au cours de la saison. Un nid peut produire en fin d'été au moins 500 futures fondatrices qui hiverneront et commenceront à pondre dès le printemps suivant. Pour se nourrir, la colonie va consommer en moyenne 97 000 insectes au cours de la saison. Au-delà de la prédation, le vol stationnaire des frelons asiatiques devant les ruches entraîne un stress préjudiciable aux abeilles.



**PIÉGER LES FONDATRICES avant qu'elles ne fondent une colonie de plusieurs milliers d'individus**

Le piégeage de printemps permet de capturer les reines fondatrices avant qu'elles ne se cloîtent chacune dans un nid secondaire.

Piégeage de printemps mode d'emploi : utiliser un piège sélectif. Les modèles préconisés par le plan national sont équipés d'une grille qui filtre les entrées et permet aux insectes non ciblés de ressortir. L'appât est inaccessible aux insectes pour éviter les noyades et ainsi augmenter les chances de s'échapper pour ceux qui ne sont pas ciblés. Pour un piégeage de printemps efficace, l'appât doit être renouvelé régulièrement.



**DÉTRUIRE LES NIDS PRIMAIRES**

En détruisant les nids primaires alors qu'ils sont toujours occupés, on peut éviter la création d'une colonie plus importante. Il faut pour cela agir tard en soirée quand la reine s'y trouve (si elle n'y est pas, elle construira un nouveau nid ailleurs). Mieux vaut faire intervenir un professionnel pour éviter d'être piqué.



**DÉTRUIRE LES NIDS SECONDAIRES pour limiter l'impact du frelon asiatique sur la biodiversité**

Ces nids doivent être signalés à la mairie ou à votre référent local qui avisera de leur destruction par un professionnel agréé.



**PROTEGER LES RUCHES pour limiter stress, mortalité et baisse de production**

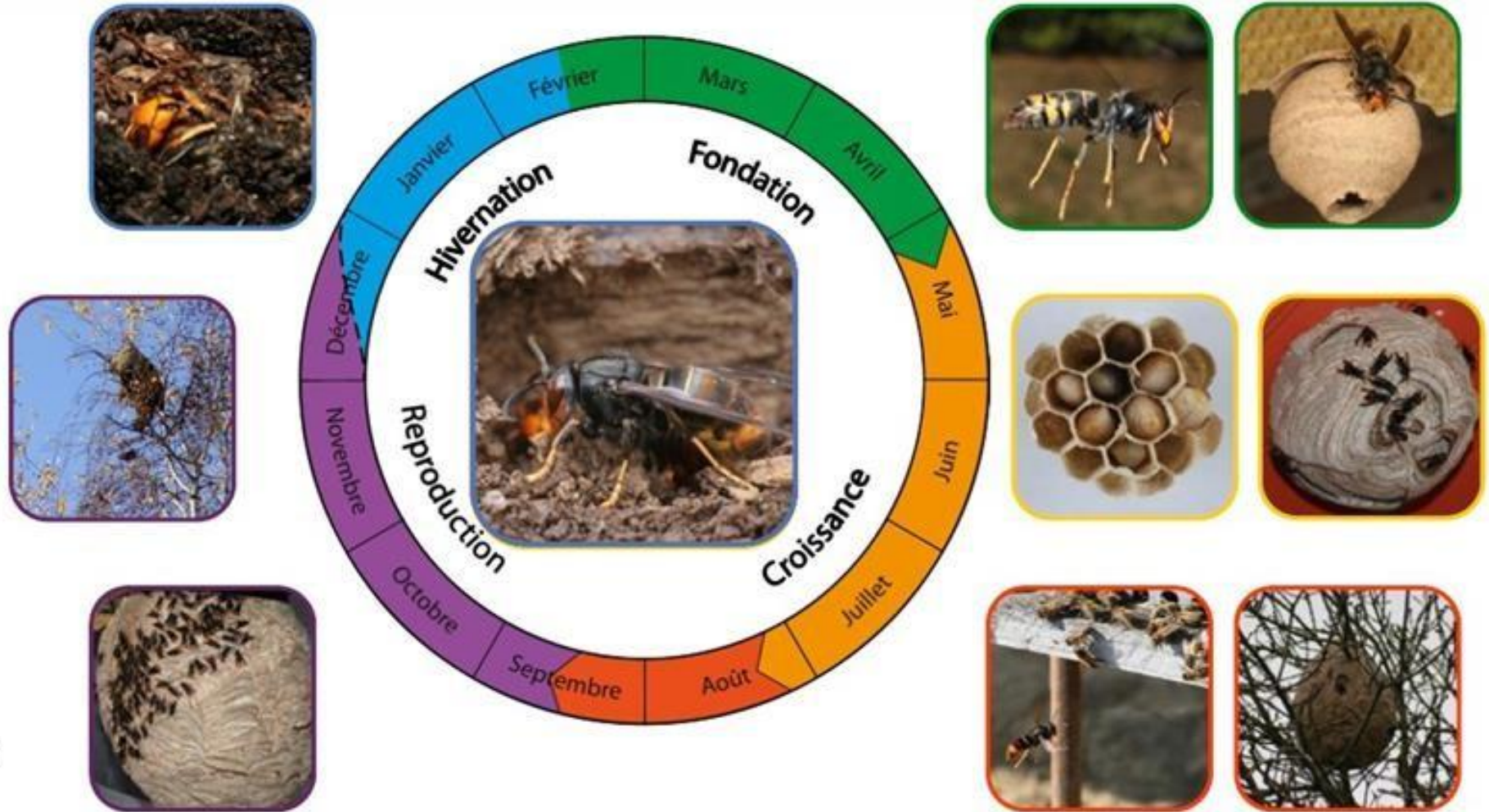
Dans les nids secondaires, les larves du frelon asiatique ont besoin de protéines animales pour se développer. Les ruches sont alors des viviers attractants. Il existe diverses solutions de protection : installation de harpes, de muselières, de pièges... la mise en place dépend de la configuration et de la taille du rucher.







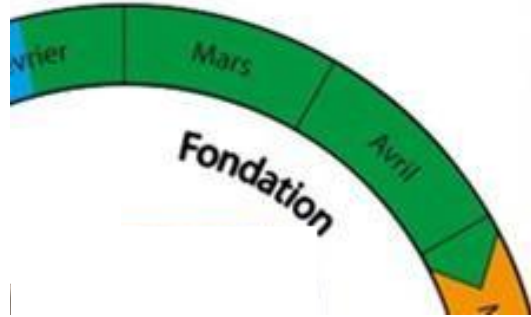
# CYCLE BIOLOGIQUE



Rome et al., 2013 JNGTV  
Rome et al. 2015 JAE



# CYCLE BIOLOGIQUE



**Au printemps** (mars), les femelles fécondées à l'automne (fondatrices) sortent d'hivernation.

Elles construisent, individuellement, un nid de printemps (nid primaire) pour pondre.

Les premières ouvrières naissent dans ce nid 3 semaines après la ponte.

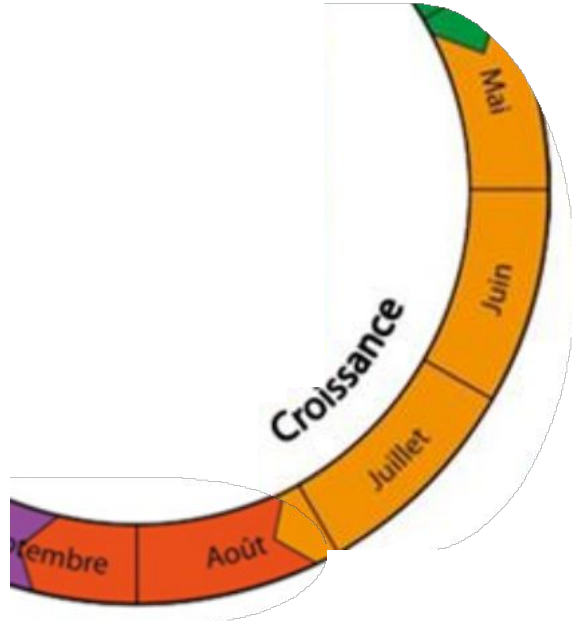


Les nids primaires sont souvent installés sous des abris (mangeoires ou nichoirs d'oiseaux, trous dans un mur, rebords de toits, cabanes de jardin...)

Ils sont de taille modeste (balle de tennis > melon)



# CYCLE BIOLOGIQUE



**A la fin du printemps**, les frelons construisent un second nid plus volumineux (nid secondaire) pour développer une colonie plus importante (il peut arriver qu'un nid primaire évolue en nid secondaire sans migration).

Nids primaires et secondaires fonctionnent en parallèle pendant quelques temps. Ils sont proches.

**Taille** : 80 cm de large x 1 m de hauteur.

**Localisation** :

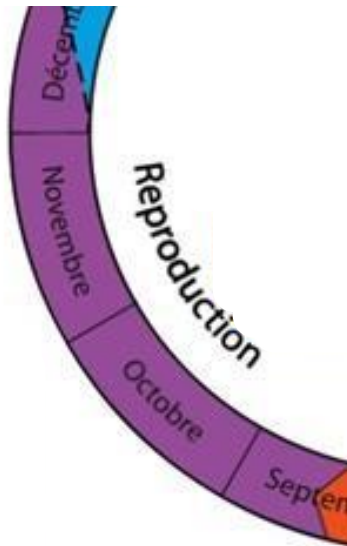
- en hauteur dans les arbres mais on en trouve de temps en temps dans des haies basses,
- surtout en milieu urbain et péri-urbain, un peu moins en milieu agricole, plus rarement en milieu forestier et zones humides.







# CYCLE BIOLOGIQUE



## En automne :

- La reine fondatrice de la colonie meurt.
- Les femelles reproductrices de la seconde génération quittent le nid.
- Après fécondation, ces femelles hibernent jusqu'en février-mars dans des troncs pourris, des litières...
- La colonie dépérit, elle meurt au cours de l'hiver.
- Seules les reines fécondées survivent jusqu'au printemps suivant.

**Les nids secondaires ne sont pas utilisés l'année suivante.**



# LE PIÉGEAGE DE PRINTEMPS

---

## Privilégier l'emplacement au nombre de pièges



(J-L DENECHERE)

Installer les pièges à nasse sélectifs :

- à proximité des lieux où des nids ont été détectés l'année précédente
- à proximité des ressources florales

Le **nombre** de pièges est à définir avec votre comité de pilotage frelon local





# LE PIÉGEAGE DE PRINTEMPS

En utilisant **UNIQUEMENT**

l'un des 3 modèles de pièges à nasses préconisés :



Piège japonais



Environ  
75 €



Piège coréen à ailes



Environ  
45 €



Piège à grilles Néoppi  
jaunes



Environ  
30 €



# LE PIÉGEAGE DE PRINTEMPS



Piège japonais



Piège coréen à ailes



Piège à grilles Néoppi jaunes

## Ces 3 modèles :

- **sont efficaces** pour le piégeage de printemps avec un moindre impact sur la biodiversité
- assurent de **bonnes conditions de sécurité** pour les utilisateurs
- **sont sélectifs** à condition de correctement les utiliser (suivre les consignes d'utilisation sans modification)

## POUR AUGMENTER L'EFFICACITÉ

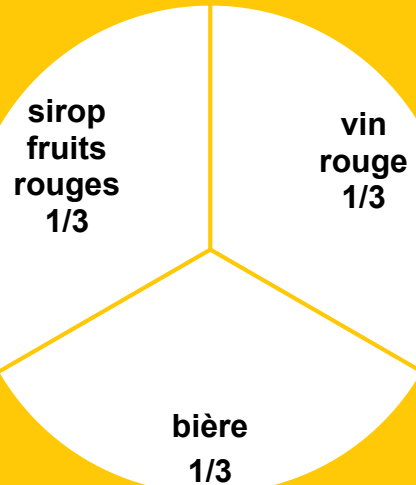
- Positionner le piège en plein soleil, à l'abri du vent
- À proximité d'une source florale attractive pour le frelon à pattes jaunes
  - au besoin déplacer le piège au fur et à mesure des floraisons
- Avec un appât adapté



# LE PIÉGEAGE DE PRINTEMPS

## L'APPAT :

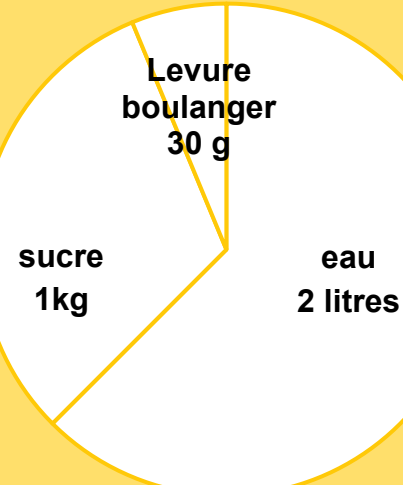
### COMPOSITION



Le plus utilisé



### COMPOSITION



### COMPOSITION

jus de  
pomme

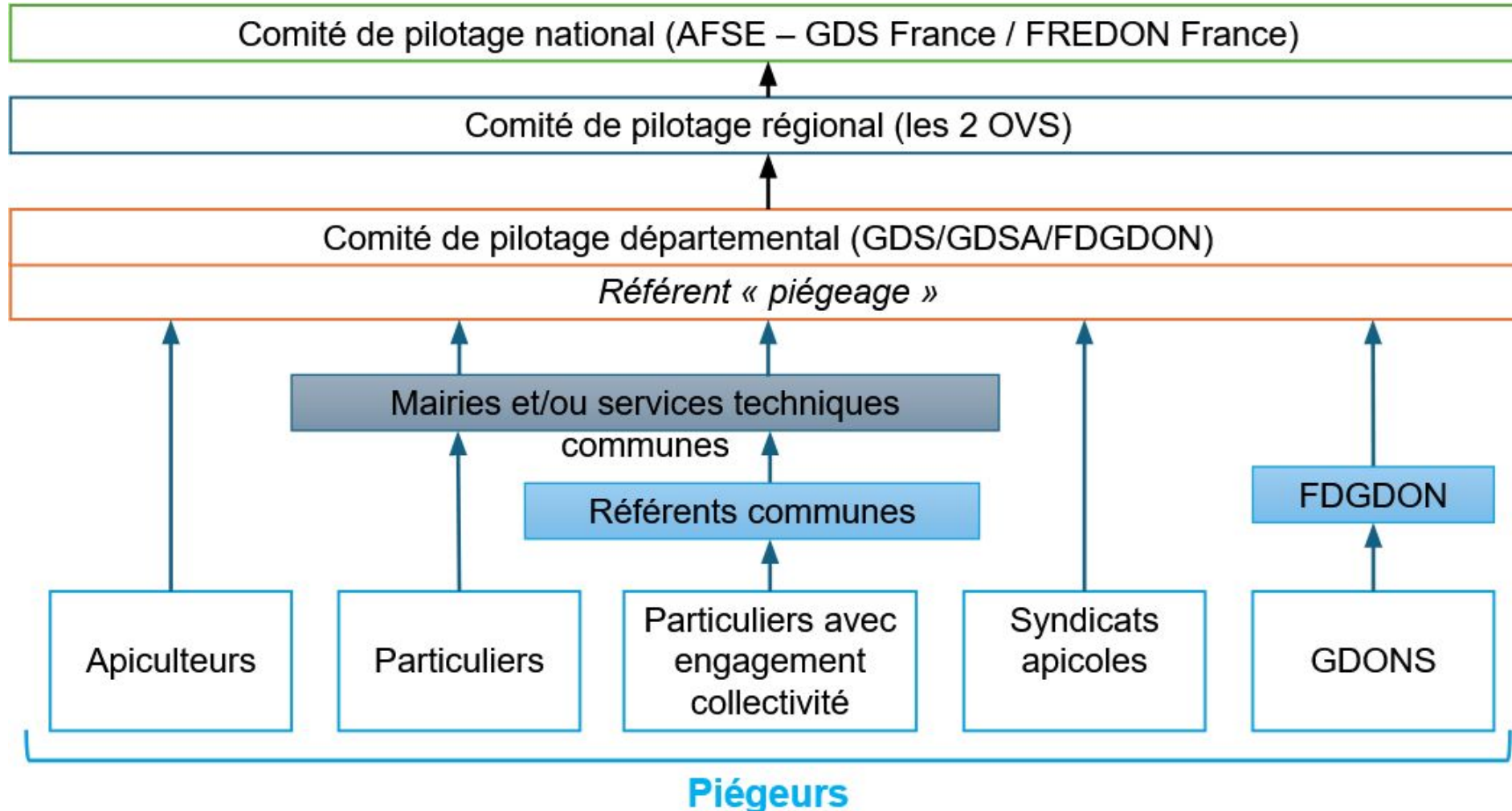
- Renouveler l'appât tous les 8 à 10 jours
- Laisser les frelons capturés dans la nasse  
(effet attractif : ils diffusent des phéromones d'alerte)





# LE PIÉGEAGE DE PRINTEMPS

## Organisation de la remontée des données de piégeage



GDON : Groupement de Défense contre les Organismes Nuisibles

FDGDON : Fédération Départementale des Groupements de Défense contre Organismes Nuisibles



# LES OVS EN SARTHE (72)

OVS = Organisme à Vocation Sanitaire

L'OVS est une reconnaissance attribuée par l'État à une seule et unique structure par région par domaine (animal, végétal) et durant 5 ans.





# RÉPARTITION DES MISSIONS DANS LE TEMPS

OVS = Organisme à Vocation Sanitaire

L'OVS est une reconnaissance attribuée par l'État à une seule et unique structure par région par domaine (animal, végétal) et durant 5 ans.



Piégeage des fondatrices

Destruction des nids secondaires

Février

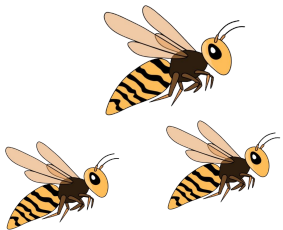
Lutte préventive

Mai

Juin

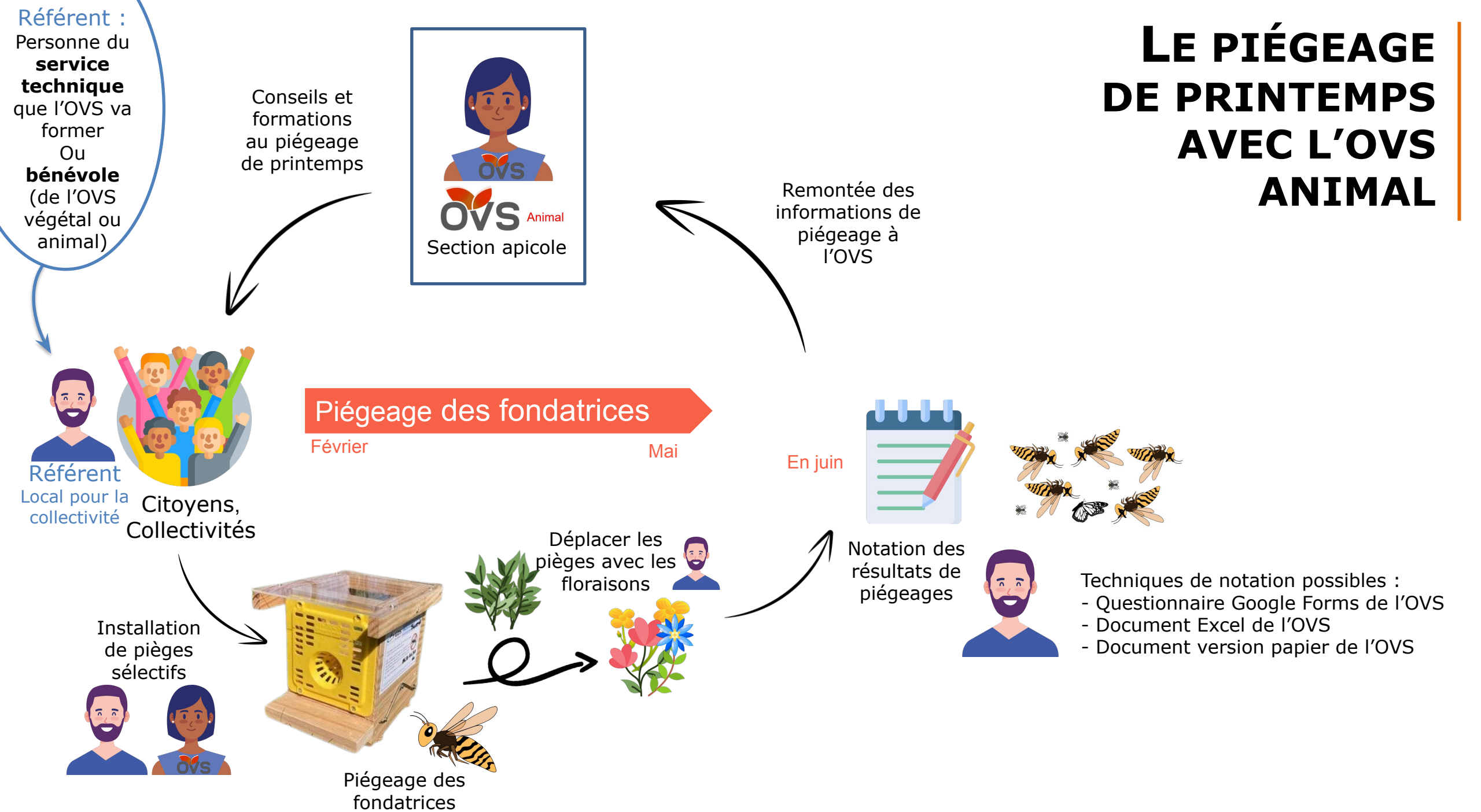
Lutte curative

Novembre

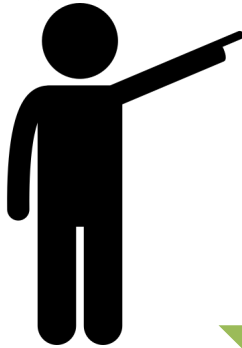




# LE PIÉGEAGE DE PRINTEMPS AVEC L'OVS ANIMAL



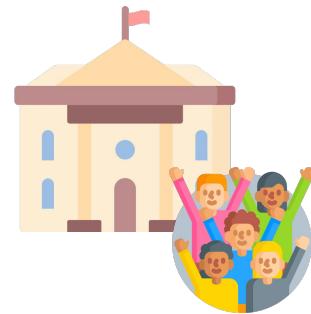
# LA DESTRUCTION DE NIDS AVEC L'OVS VÉGÉTAL



Destruction des nids secondaires

Juin

Novembre



**OVS** Végétal





# L'INTÉRÊT FINANCIER À PIÉGER LES FRELONS



La destruction  
de nids est  
coûteuse

Pièges à nasse  
réutilisables



Investissement  
sur le long  
terme



Piégeage des  
fondatrices réduit  
la pression frelon



Moins de nids à  
détruire

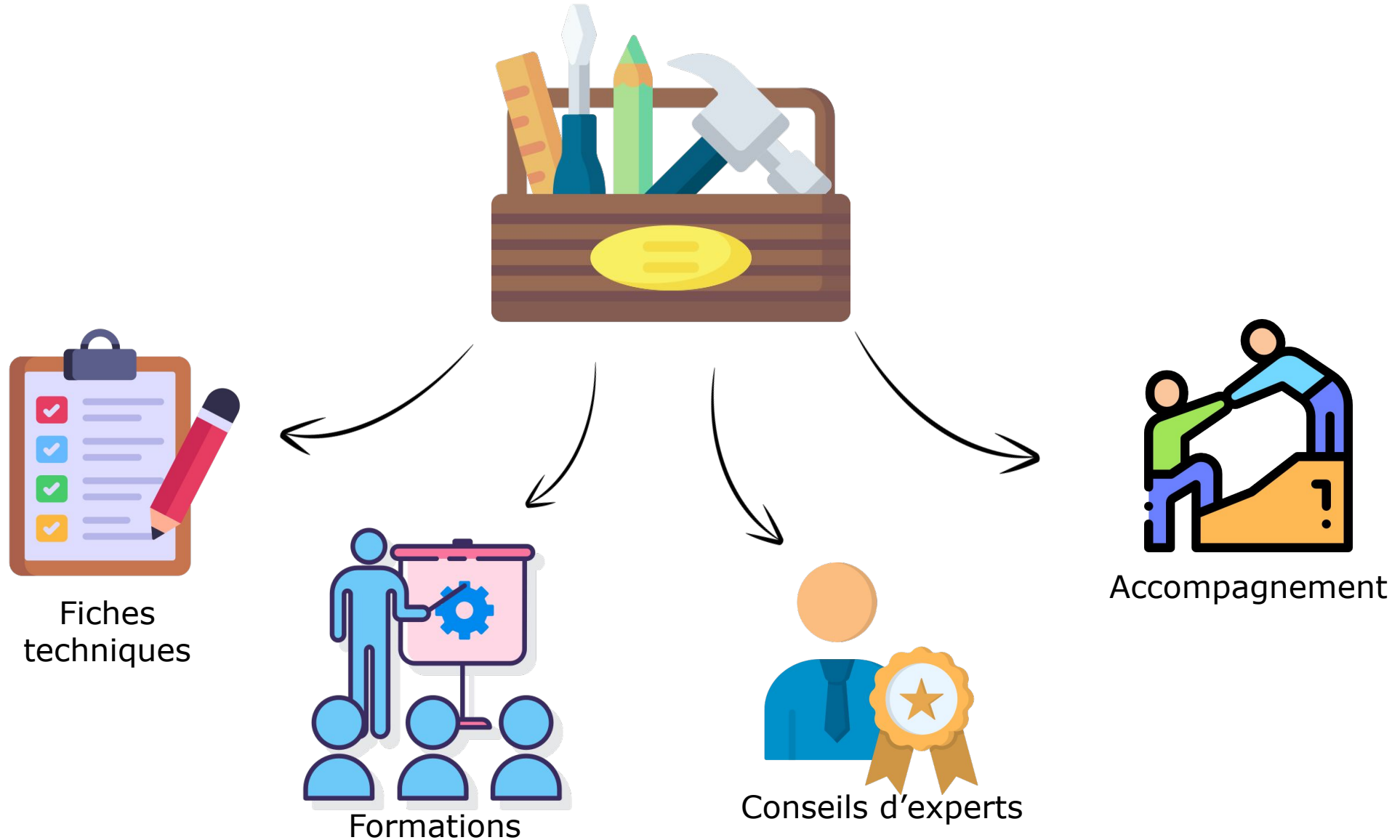


Gain financier



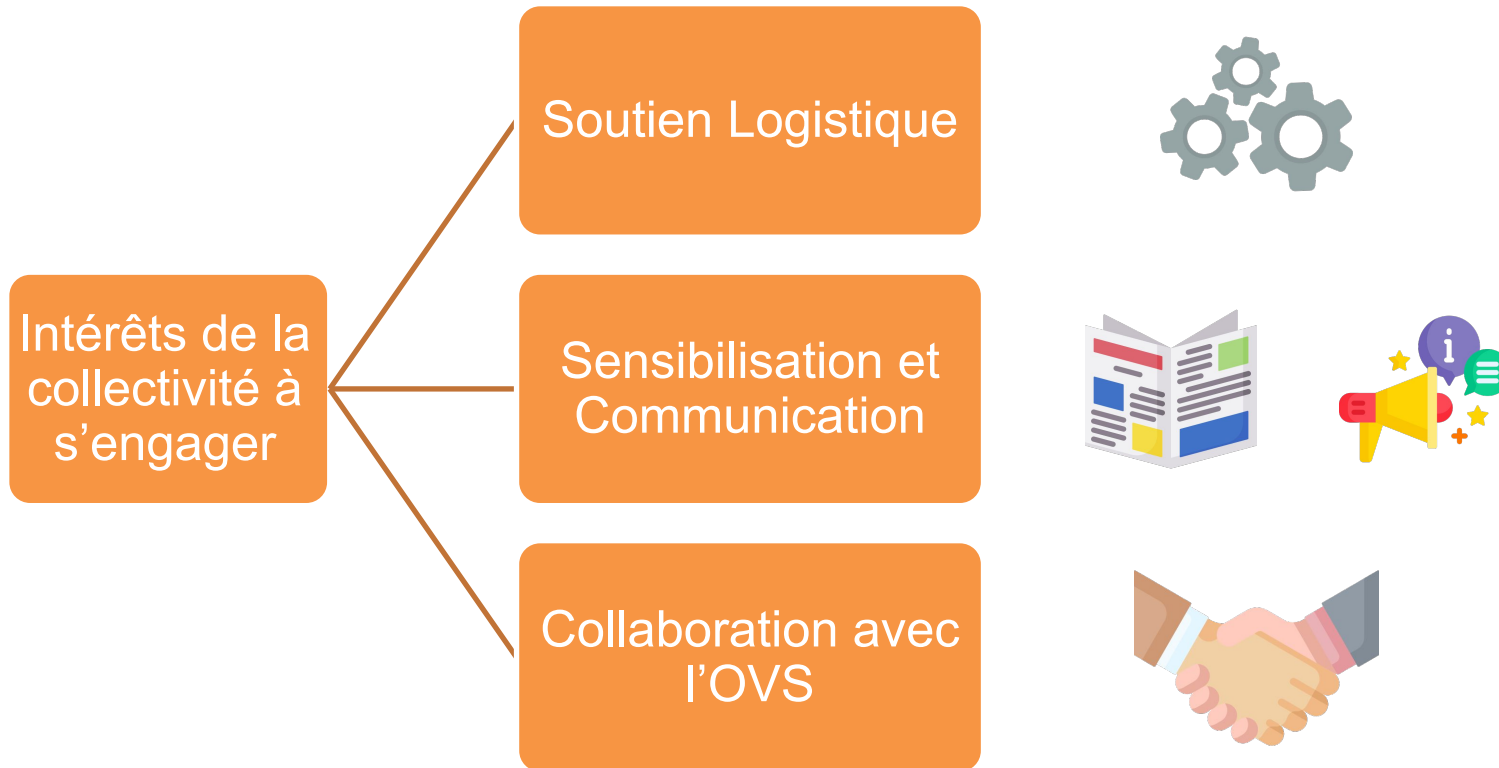


# CE QUE L'ON PEUT VOUS APPORTER



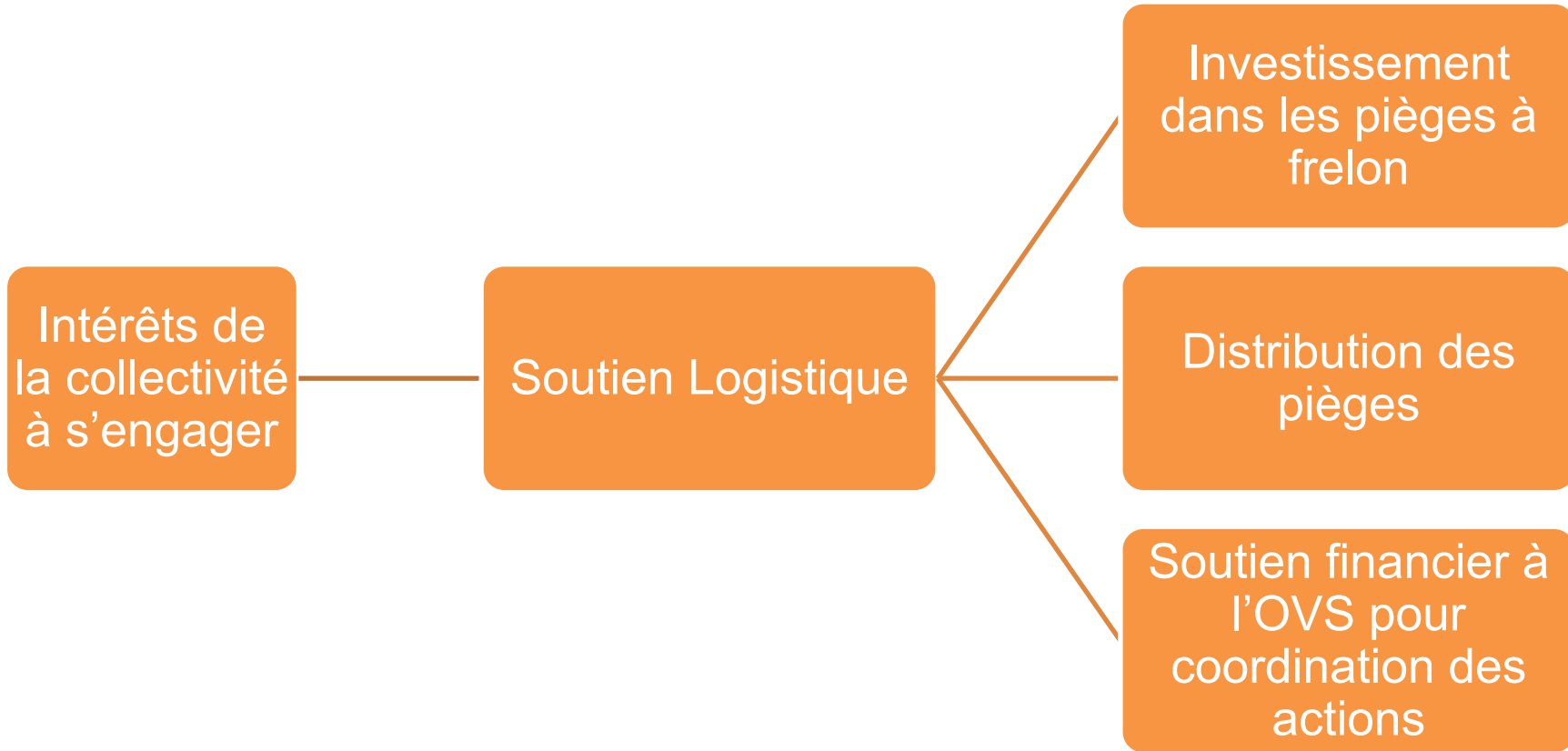


# INTÉRÊTS DES COLLECTIVITÉS À S'ENGAGER AVEC L'OVS ANIMAL





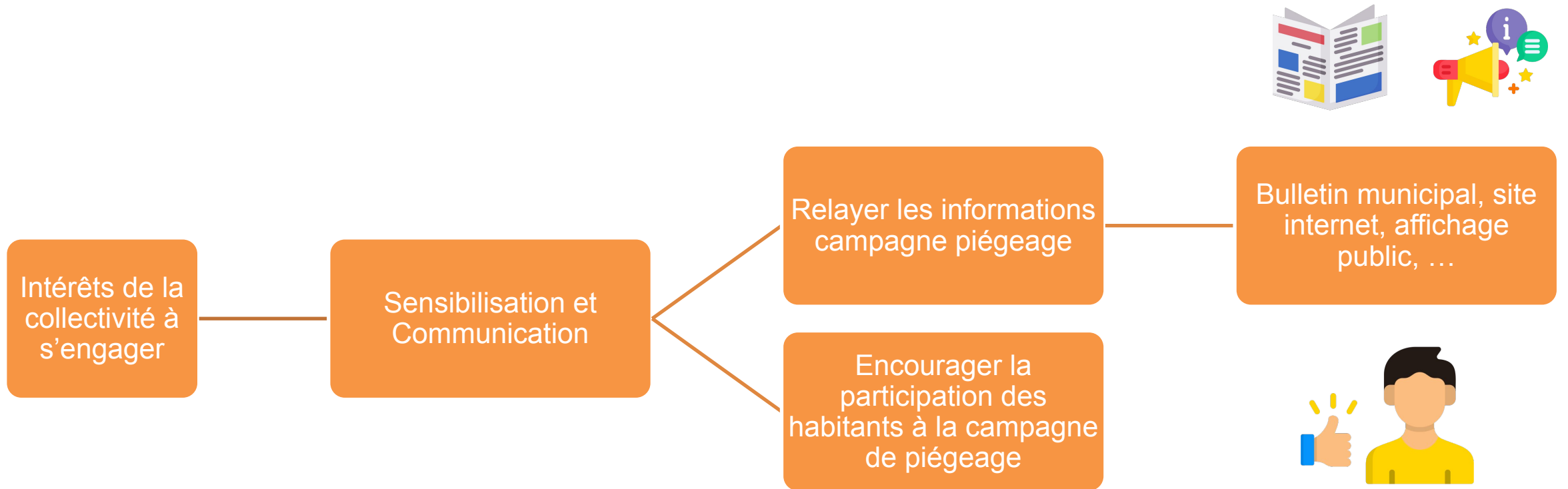
# INTÉRÊTS DES COLLECTIVITÉS À S'ENGAGER AVEC L'OVS ANIMAL





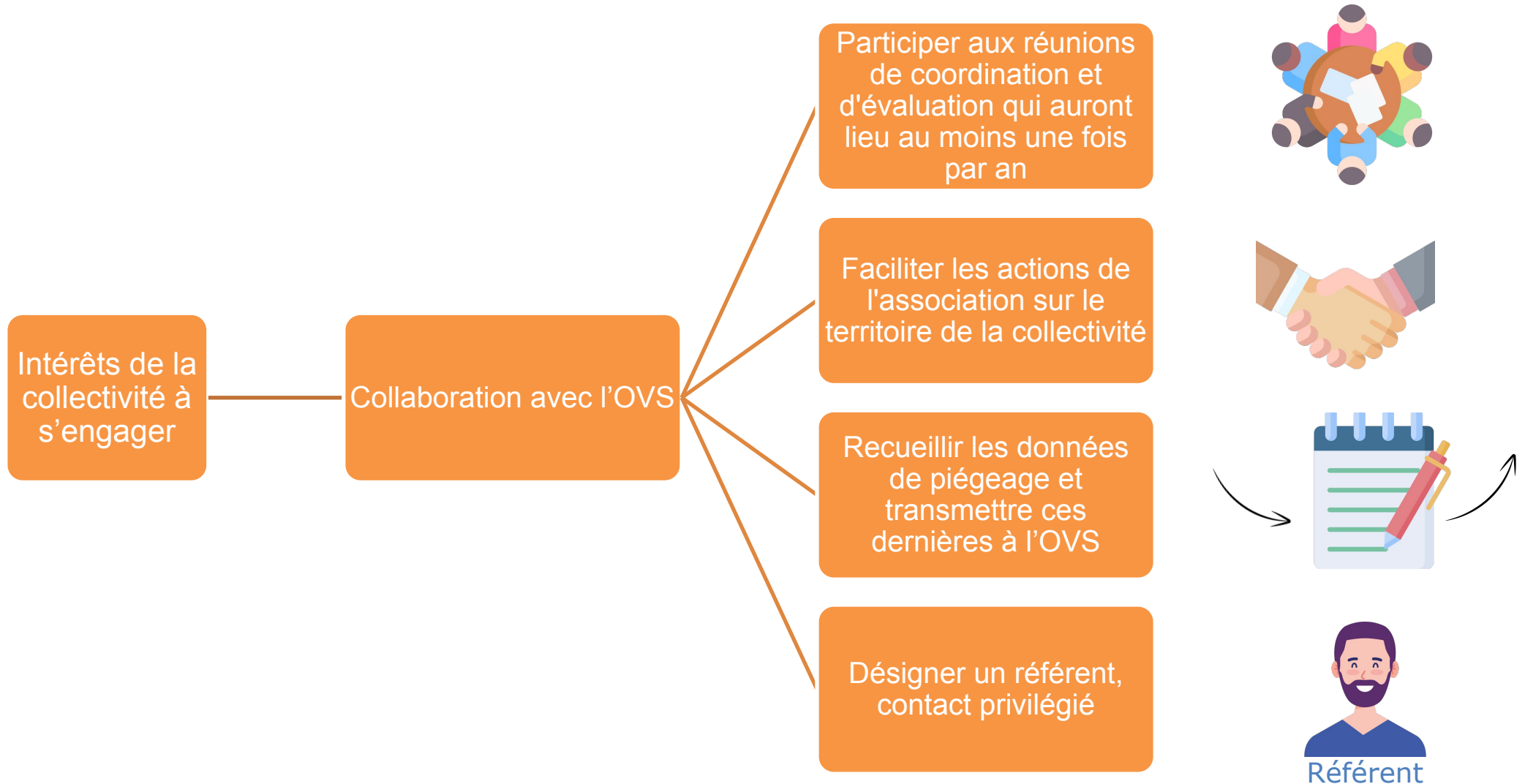


# INTÉRÊTS DES COLLECTIVITÉS À S'ENGAGER AVEC L'OVS ANIMAL





# INTÉRÊTS DES COLLECTIVITÉS À S'ENGAGER AVEC L'OVS ANIMAL

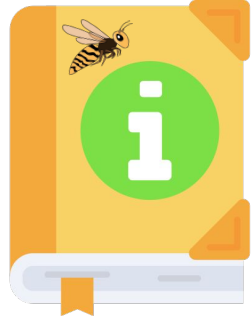




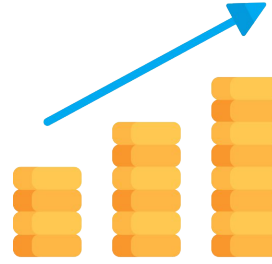
# EN RÉSUMÉ



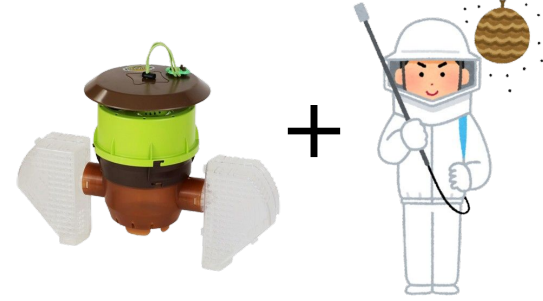
Une méthodologie payante sur court et moyen terme



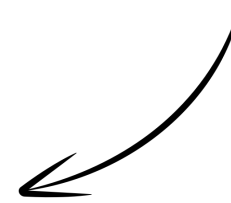
Piégeage et destruction des nids encadrés pour limiter les risques



Optimisation de l'investissement financier et humain



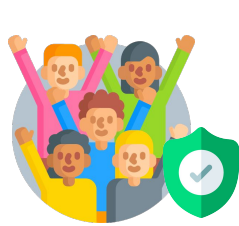
Données croisées piégeage de printemps + destruction de nids



Mesure l'effet des actions grâce à la remontée des données



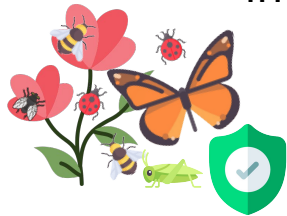
Ajustement des actions à mener en année N+1



Pour la population



Sécurité des interventions



Pour la biodiversité



## Contacts liés au frelon asiatique :

### Echelle locale :

Contactez la **mairie** de votre commune

### Département Sarthe (72) :

#### **GDSA Sarthe :**

- Adresse e-mail : [abeillesgdsa72@gmail.com](mailto:abeillesgdsa72@gmail.com)
- Téléphone : 06 08 15 13 84 ou 07 69 00 13 62
- Adresse postale : 126 rue de Beaugé 72018 Le Mans CEDEX 2

### Région Pays de la Loire :

#### **GDS Pays de la Loire section apicole :**

- Adresse e-mail : [frelon.frgds-pdl@reseaugds.com](mailto:frelon.frgds-pdl@reseaugds.com)
- Téléphone : 02.41.33.61.18
- Adresse postale : 30 Av. de la Quantinière, 49800 Trélazé



## LIEN VERS NEWSLETTERS

---

**Liens vers les newsletters téléchargeables sur le site de la Chambre d'agriculture des Pays de la Loire :**

<https://pays-de-la-loire.chambres-agriculture.fr/dossiers-thematiques/detail-dossier-thematique/info-plan-national-frelon-asiatique-pays-de-la-loire-lessentiel-de-la-reglementation-a-connaître>